

ROZBUDOWA STACJI ELEKTROENERGETYCZNEJ 220/110 KV ROŻKI



PSE zajmują się przesyłaniem energii elektrycznej siecią przesyłową do wszystkich regionów kraju. Spółka jest własnością Skarbu Państwa o szczególnym znaczeniu dla polskiej gospodarki.

Podstawowe informacje dotyczące inwestycji

Polskie Sieci Elektroenergetyczne S.A., jako podmiot wyznaczony w ustawie Prawo energetyczne do pełnienia obowiązków krajowego operatora sieci przesyłowej, realizuje inwestycję pn. „Rozbudowa stacji elektroenergetycznej 220/110 kV Rożki”.

Stacja elektroenergetyczna 220/110 kV Rożki położona jest w miejscowości Rożki w gminie Kowala (województwo mazowieckie). Została wybudowana w roku 1953 i jest ważnym elementem wyprowadzenia mocy z Elektrowni Kozienice.

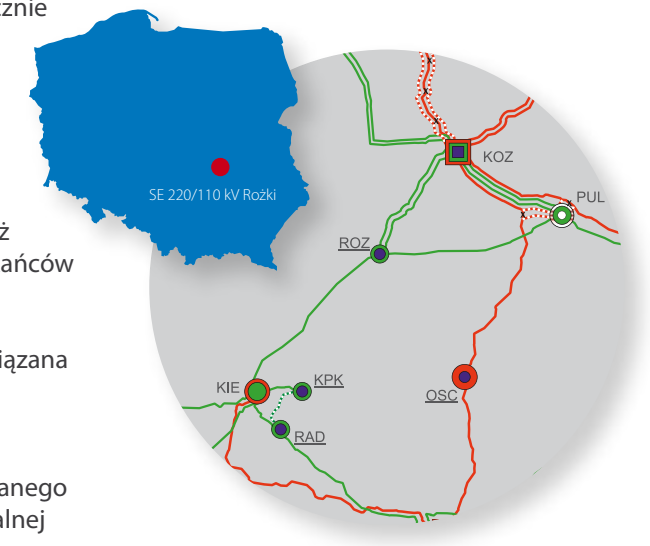
Rozbudowa stacji elektroenergetycznej 220/110 kV Rożki to inwestycja o kluczowym znaczeniu dla obszaru radomskiego, gdzie zapotrzebowanie na energię elektryczną systematycznie rośnie i tworzy szereg wyzwań związanych z obsługą mieszkańców i podmiotów gospodarczych. Przedsięwzięcie ma także istotne znaczenie dla dalszego rozwoju gospodarczego całego Mazowsza, wpłynie również na zabezpieczenie potrzeb mieszkańców gminy Kowala.

Inwestycja jest bezpośrednio powiązana z modernizacją dwóch linii 220 kV Rożki – Kielce i Rożki – Kozienice. Mają one znaczenie ponadlokalne i stanowią ważny element planowanego rozwoju sieci przesyłowej w centralnej części Polski. Ze względu na rosnące zapotrzebowanie na energię elektryczną, rozbudowa Krajowego Systemu

Elektroenergetycznego jest niezbędna, aby zapewnić utrzymanie bezpieczeństwa energetycznego Polski.

W ramach modernizacji stacji, na jej terenie pojawią się nowe urządzenia służące do transformacji i przesyłu energii elektrycznej. Dzięki temu, praca stacji będzie bardziej stabilna i bezpieczna, co w praktyce oznaczać będzie pewniejsze dostawy energii elektrycznej do tysięcy okolicznych odbiorców i większe możliwości rozwojowe regionu.

W celu rozbudowy stacji Polskie Sieci Elektroenergetyczne planują m.in. pozyskanie dodatkowego terenu przylegającego do istniejącej stacji.



▪ Lokalizacja SE 220/110 kV Rożki

Informacje o inwestorze – Polskich Sieciach Elektroenergetycznych

Polskie Sieci Elektroenergetyczne są strategiczną spółką energetyczną należącą do Skarbu Państwa. Zadaniem PSE jest bilansowanie systemu elektroenergetycznego, rozumiane jako zagwarantowanie efektywnego przesyłu energii elektrycznej ze źródeł wytwórczych do wszystkich odbiorców w Polsce, o każdej porze dnia i roku.

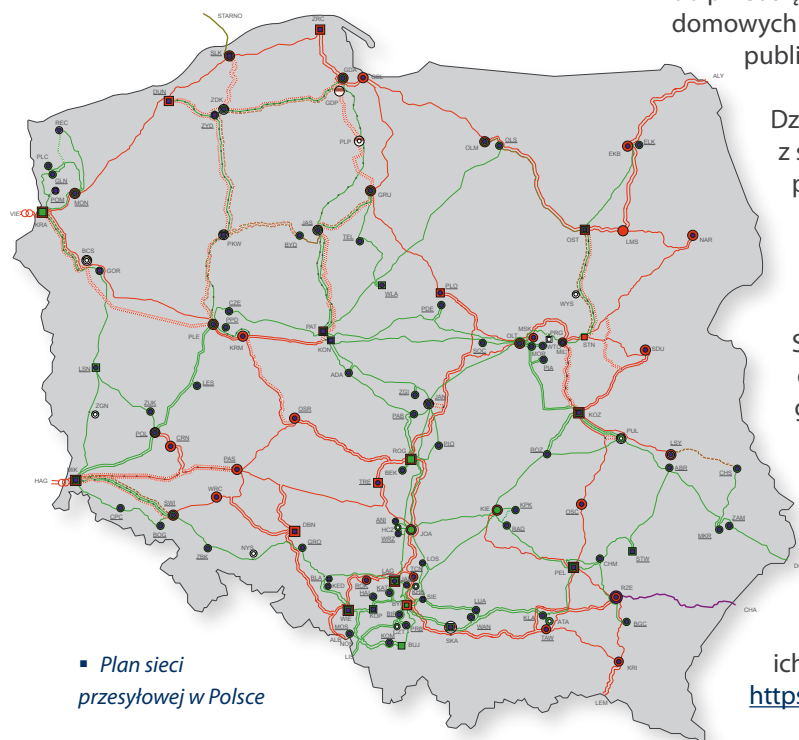
Działalność PSE jako operatora systemu przesyłowego wiąże się ze stałą obecnością na terenie ponad 1 000 gmin. PSE zarządzają siecią 14 692 km linii najwyższych napięć i 107 stacji elektroenergetycznych.

Infrastruktura przesyłowa najwyższych napięć stanowi szkielet Krajowego Systemu Elektroenergetycznego. Dla zapewnienia sprawności funkcjonowania systemu, PSE rozbudowują i modernizują infrastrukturę przesyłową, realizując największy w historii spółki program inwestycyjny.

Inwestycje realizowane przez spółkę nie mają charakteru komercyjnego. Ich celem jest zapewnienie niezawodnej pracy infrastruktury przesyłowej w całym kraju. Dzięki liniom najwyższych napięć energia elektryczna produkowana w elektrowniach trafia do sieci lokalnych dystrybutorów, a za ich pośrednictwem do przedsiębiorstw, gospodarstw domowych i obiektów użyteczności publicznej.

Działalność PSE jest finansowana z środków publicznych – taryfy przesyłowej ustalonej przez Prezesa Urzędu Regulacji Energetyki. Jej wysokość jest widoczna na rachunkach za prąd każdego odbiorcy. Spółka jest zobowiązana do odpowiedzialnego gospodarowania powierzonymi jej środkami.

Publikacja, zatytułowana „Napełniamy Polskę mocą”, ukazuje całościowy obraz działań PSE, jej najważniejsze osiągnięcia biznesowe oraz ich wpływ na otoczenie:
<https://raport.pse.pl>



Jesteśmy właścicielem 269 linii najwyższych napięć w eksploatacji o łącznej długości 14 692 km

- 1 linia 750 kV (114 km),
- 104 linie 400 kV (7 008 km),
- 164 linie 220 kV (7 570 km)

Właściciel 107 stacji elektroenergetycznych najwyższych napięć



Realizujemy jeden z największych w Unii Europejskiej programów inwestycyjnych, w ramach którego powstanie ok. 3 000 km nowych linii

Napełniamy Polskę Mocą
– 6,73 mld zł wartości dodanej dla polskiej gospodarki w 2018 roku



Zadania w ramach rozbudowy stacji elektrenergetycznej Rożki

- W ramach inwestycji planuje się m.in.:
- pozyskanie terenu pod rozbudowę rozdzielni 220 kV oraz rozdzielni 110 kV i budowę drogi dojazdowej do stacji,
 - rozbiórkę lub przeniesienie obiektów infrastrukturalnych kolidujących z planowaną przebudową rozdzielni 220 kV
 - wymianę lub demontaż słupów linii 220 kV oraz słupów linii 110 kV na przedpolu stacji,
 - modernizację/rozbudowę pól rozdzielni 110 kV w niezbędnym zakresie,
 - budowę nowych budynków i obiektów na terenie stacji,
 - demontaż istniejącej rozdzielni 220 kV,
 - budowę i uruchomienie nowej rozdzielni 220 kV,
 - budowę zbiorników ppoż.,
 - prace w zakresie budowy dróg, układu odwodnienia (budowa zbiornika odparowywalno-chłonnego wraz z budowa rurociągu odprowadzającego nadmiar wód opadowych do rowu R-9) i innych instalacji pomocniczych.



Aspekty prawne inwestycji

Przedmiotowa inwestycja została ujęta w tzw. specustawie przesyłowej, czyli ustawie o przygotowaniu i realizacji strategicznych inwestycji w zakresie sieci przesyłowych, która weszła w życie 15 września 2015 r. Ustawa ta wprowadza kompleksową decyzję o ustaleniu lokalizacji inwestycji w zakresie sieci przesyłowej.

Przeznaczone do wykupu nieruchomości pod stacją [zgodnie z art. 19 ust. 3-5 ww. ustawy], z dniem w którym decyzja o ustaleniu lokalizacji stała się ostateczna, nieruchomości znajdujące się w liniach rozgraniczających teren tej inwestycji:

- stają się z mocy prawa własnością Skarbu Państwa, za odszkodowaniem,
- wygasa prawo użytkowania wieczystego za odszkodowaniem,

jeżeli nieruchomości były oddane w użytkowanie wieczyste,

- wygasają ograniczone prawa rzeczowe za odszkodowaniem, jeżeli nieruchomości były obciążone ograniczonymi prawami rzeczowymi.

Informowanie o wydaniu decyzji o ustaleniu lokalizacji strategicznej inwestycji w zakresie sieci przesyłowej odbywa się obwieszczeniami wojewody publikowanymi w Biuletynie Informacji Publicznej Mazowieckiego Urzędu Wojewódzkiego (www.mazowieckie.pl). Obwieszczenia wojewody zamieszczane są również w prasie lokalnej, siedzibach gmin, na terenie których inwestycja jest prowadzona. Urząd Wojewódzki wysłał też pisemne zawiadomienia do właścicieli nieruchomości na adresy wskazane w ewidencji gruntów prowadzonej przez starostę.

Decyzja lokalizacyjna - nabywanie tytułu prawnego dla nieruchomości

Z dniem wydania decyzji o ustaleniu lokalizacji strategicznej inwestycji w zakresie sieci przesyłowej inwestor uzyskuje prawo do dysponowania nieruchomościami na cele budowlane. Decyzja lokalizacyjna ma nadany rygor natychmiastowej wykonalności.

Uwaga! Obowiązek aktualizacji danych w ewidencji gruntów spoczywa na właścicielu nieruchomości. Osoby, które nie figurują w ewidencji gruntów lub mają nieaktualne dane osobowe, nie otrzymają zawiadomienia. Warto w starostwie sprawdzić poprawność danych.

Ustalenie kwoty odszkodowania

Za ograniczenie prawa rzeczowego do nieruchomości przysługuje odszkodowanie od Skarbu Państwa w wysokości uzgodnionej w wyniku rokowań pomiędzy wojewodą a właścicielem. Kwestie rozstrzygnięte w postępowaniu dotyczącym ustaleniu lokalizacji inwestycji strategicznej inwestycji w zakresie sieci przesyłowej - następuje to w odrębnym postępowaniu toczącym się przed właściwym wojewodą po zakończeniu inwestycji.

Urząd Wojewódzki ustala osoby uprawnione do odszkodowania oraz ogłasza jawny przetarg i wybiera niezależnego rzeczoznawcę majątkowego. Rzeczoznawca sporządza operat szacunkowy dla każdej nieruchomości. Na podstawie operatu szacunkowego rzeczoznawcy wojewoda wydaje decyzję o kwocie odszkodowania.

Wypłata odszkodowania

Jeżeli dotychczasowy właściciel lub użytkownik wieczysty nieruchomości objętej decyzją lokalizacyjną wyda tę nieruchomość lub wyda nieruchomość i opróżni lokal oraz inne pomieszczenia nie później, niż w terminie 28 dni od dnia otrzymania od inwestora wezwania do wydania nieruchomości, wysokość odszkodowania powiększa się o kwotę równą 5% wartości nieruchomości lub wartości prawa użytkowania wieczystego.

Odszkodowanie jest wypłacane w ciągu 14 dni od dnia, kiedy decyzja wojewody

Po zakończeniu prac budowlanych na inwestorze ciąży obowiązek przywrócenia nieruchomości do stanu poprzedniego. Jeżeli przywrócenie nieruchomości do stanu poprzedniego nie jest możliwe, właścicielowi przysługuje odszkodowanie od PSE S.A. Do ustalenia wysokości i wypłacenia odszkodowania stosuje się przepisy ustawy z dnia 21 sierpnia 1997 r. o gospodarce nieruchomościami.

Jeżeli właściciel nie zgadza się z wysokością ustalonego odszkodowania za ograniczenie prawa rzeczowego do nieruchomości, ma prawo odwołać się do Ministra Infrastruktury i Rozwoju (za pośrednictwem wojewody) ma na to 14 dni od daty doręczenia decyzji o odszkodowaniu. Decyzję Ministra może potem zaskarżyć do wojewódzkiego sądu administracyjnego. Odwołanie może również złożyć inwestor.

o odszkodowaniu staje się ostateczna. Wypłaca je PSES.A. na rachunek bankowy wskazany przez właściciela nieruchomości.

Jeżeli stan prawny działki jest nieuregulowany odszkodowanie wypłacane jest do depozytu sądowego na 10 lat. Aby je otrzymać, konieczne jest przedłożenie w Sądzie dokumentu potwierdzającego prawo do nieruchomości (np. po przeprowadzonym postępowaniu spadkowym).

Oddziaływanie na środowisko

Stacje elektroenergetyczne są źródłem pól: elektrycznego i magnetycznego, których układ nazywany jest polem elektromagnetycznym.

Pole elektromagnetyczne może być wynikiem działania sił naturalnych występujących we wszechświecie lub, jak w przypadku urządzeń elektrycznych oraz infrastruktury energetycznej, być wytworzone świadomie przez człowieka.

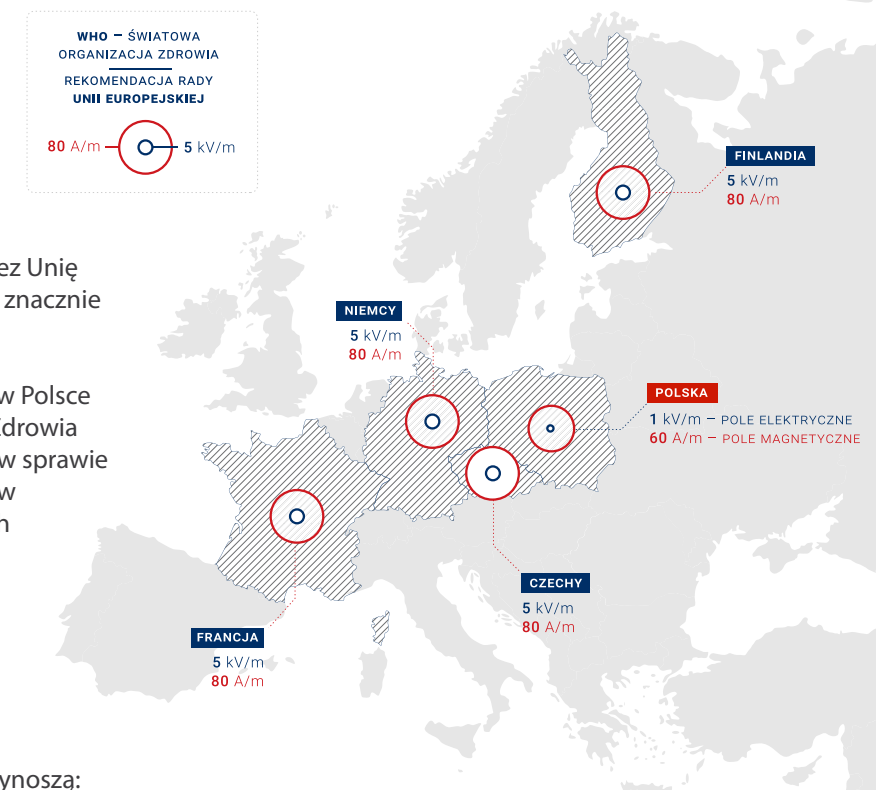
Od kilkadziesiąt lat żyjemy w otoczeniu stacji elektroenergetycznych i linii najwyższych napięć. Każda taka inwestycja podlega rygorystycznym normom określającym bezpieczne dla zdrowia i środowiska wartości pola elektrycznego i magnetycznego. Polskie normy nie tylko spełniają standardy wymagane przez Unię Europejską, ale są od nich znacznie bardziej surowe.

Według obowiązującego w Polsce rozporządzenia Ministra Zdrowia z dnia 19 grudnia 2019 r. w sprawie dopuszczalnych poziomów pól elektromagnetycznych w środowisku oraz sposobów sprawdzania dotrzymania tych poziomów dopuszczalne w środowisku wartości poszczególnych składowych pola elektromagnetycznego wynoszą:

1 kV/m – dopuszczalna wartość natężenia pola elektrycznego na obszarach przeznaczonych pod zabudowę mieszkaniową. Jest to wartość całkowicie bezpieczna dla zdrowia (dla porównania monitor komputerowy wytwarza natężenie 0,5-4 kV/m).

10 kV/m – dopuszczalna wartość natężenia pola elektrycznego w miejscach dostępnych dla ludzi.

POLE ELEKTRYCZNE I MAGNETYCZNE W WYBRANYCH KRAJACH



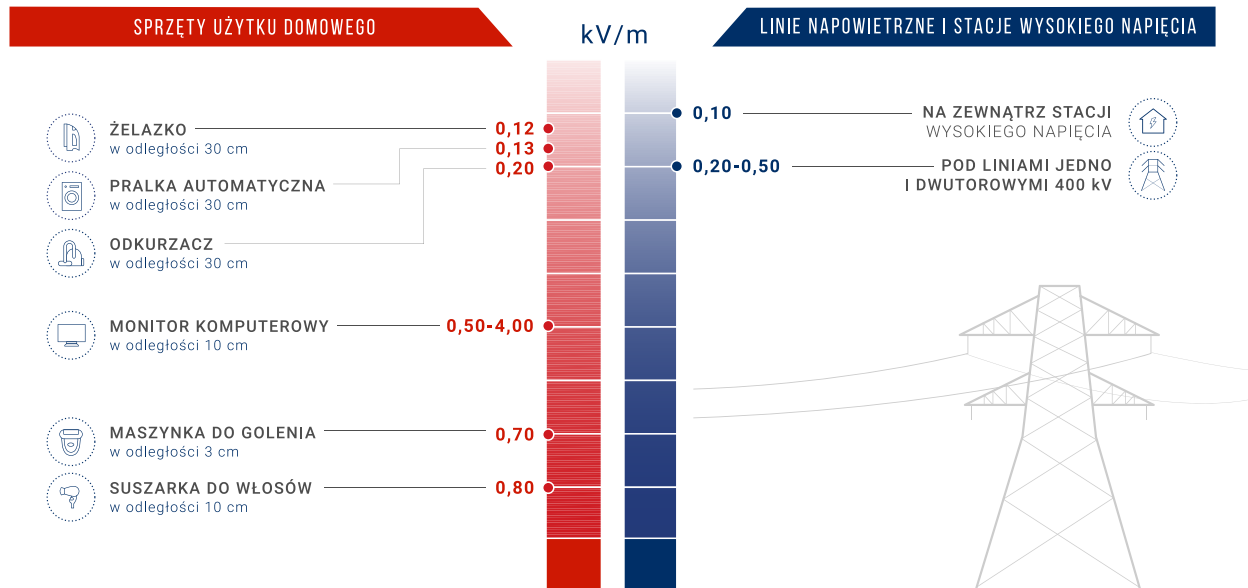
Oznacza to, że stałe przebywanie w miejscach, w których natężenie pola elektrycznego nie przekracza 1 kV/m, jest całkowicie bezpieczne dla zdrowia. Natomiast w miejscach dostępnych dla ludzi, lecz nieprzeznaczonych pod zabudowę mieszkaniową, wartość pola elektrycznego nie może przekroczyć 10 kV/m. Warto zwrócić uwagę, że w wielu krajach Europy jest to wartość dopuszczalna dla lokalizacji domów.

60 A/m – dopuszczalna wartość natężenia pola magnetycznego w miejscach dostępnych dla ludzi. Obowiązująca norma została ustalona w oparciu o zasadę, że działające na człowieka pole magnetyczne nie może powodować powstawania w organizmie prądów większych niż naturalnie płynące w jego ciele.

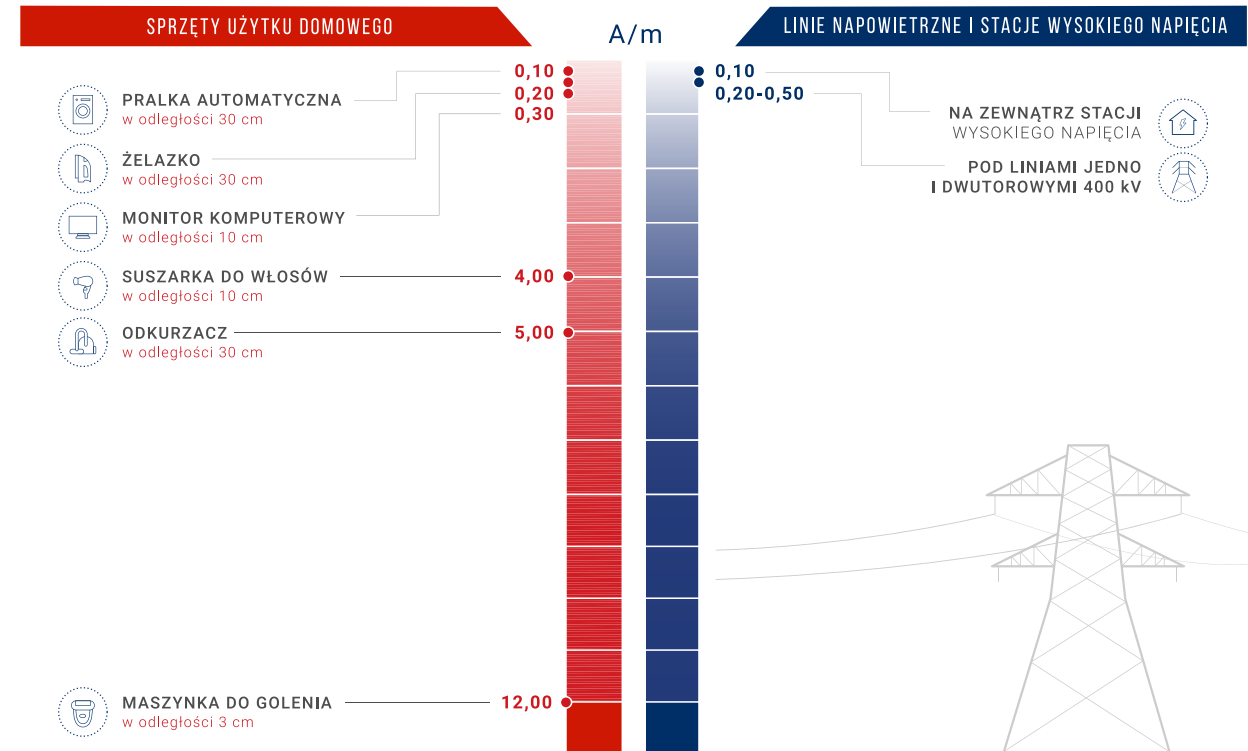
Wartości pola elektromagnetycznego emitowanego na zewnątrz stacji wysokiego napięcia są niższe od poziomów pól otaczających nas w życiu codziennym urządzeń, które znajdują się w zakładach pracy czy gospodarstwach domowych, takich jak suszarka do włosów czy odkurzac.

Zgodnie z obecnym stanem wiedzy uznaje się, że nawet długotrwałe przebywanie w obszarze oddziaływania pól elektrycznego i magnetycznego o wartościach wyższych niż podane w rozporządzeniu Ministra Zdrowia z dnia 19 grudnia 2019 r., jest całkowicie bezpieczne dla zdrowia i życia ludzi.

PORÓWNANIE NATĘŻEŃ PÓL ELEKTRYCZNYCH 50Hz E(kV/m) WYTWARZANYCH PRZEZ:



PORÓWNANIE NATĘŻEŃ PÓL MAGNETYCZNYCH 50Hz H(A/m) WYTWARZANYCH PRZEZ:

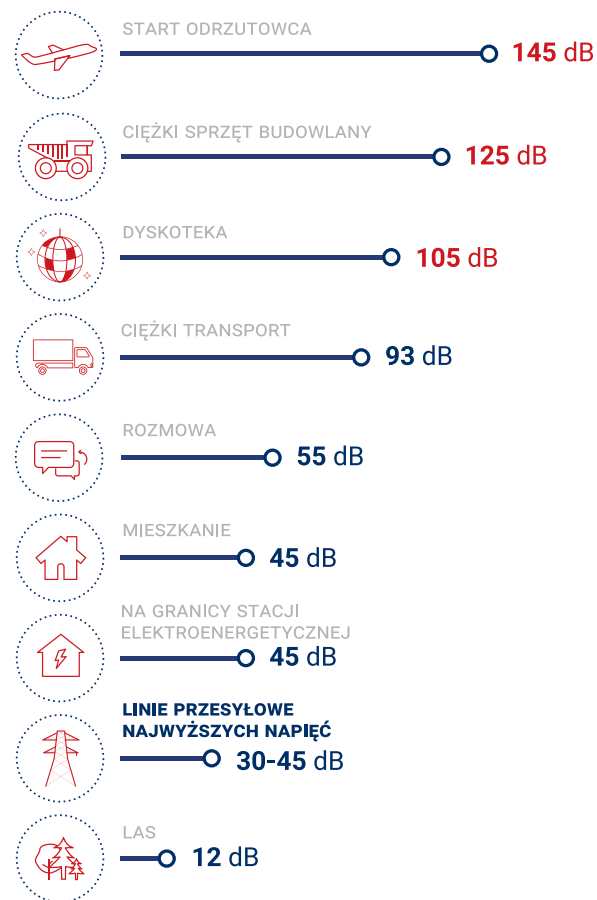


Głównym źródłem hałasu na stacji elektroenergetycznej są autotransformatory mocy i służące do ich chłodzenia wentylatory. W czasie niekorzystnych warunków pogodowych, takich jak lekki deszcz, mżawka czy szadź może nasilić się okresowo dźwięk związany ze zjawiskiem ulotu. Polega ono na wyładowaniu elektrycznym zachodzącym tuż przy powierzchni przewodu pod napięciem.

Normy hałasu zostały określone przez Ministerstwo Środowiska rozporządzeniem z dnia 14 czerwca 2007 r. w sprawie dopuszczalnych poziomów hałasu w środowisku i wynoszą od 40 dB w porze nocnej do 50 dB w dzień. Stacja została zaprojektowana tak, aby nie zostały one nigdzie przekroczone, a w szczególności na znajdujących się w sąsiedztwie stacji terenach zabudowy mieszkaniowej.

Na granicy stacji poziom hałasu może wynosić 45 dB, a im dalej od jej ogrodzenia, tym stacja jest mniej słyszalna. Dla porównania, 55 dB to wartość odpowiadająca normalnej rozmowie towarzyskiej.

PORÓWNANIE POZIOMU HAŁASU



Najczęściej zadawane pytania

Czy rozbudowa stacji elektroenergetycznej będzie uciążliwa dla okolicznych mieszkańców?

Prace na terenie stacji elektroenergetycznej mają charakter typowo budowlany. Jedyną uciążliwością może być okresowy hałas związany z użyciem ciężkiego sprzętu, takiego jak koparki, wywrotki itp.

Czy podczas realizacji tej inwestycji będą przerwy w dostawach prądu?

Podczas realizacji tego zadania nie są planowane przerwy w dostawach prądu. Pomimo dużej skali przedsięwzięcia, wszystkim regionom zaopatrywanym w energię elektryczną przesyłaną ze stacji elektroenergetycznej Rożki, zapewnione zostanie stabilne zasilanie. Prowadzone prace nie będą w żaden sposób odczuwalne dla odbiorców energii.

Czy rozbudowa stacji elektroenergetycznej ma wpływ na środowisko naturalne?

Rozbudowa infrastruktury stacji elektroenergetycznej 220/110 kV Rożki nie wpłynie na stan środowiska naturalnego. Zarówno projekt jak i instalowane urządzenia będą zgodne z obowiązującymi normami prawnymi oraz środowiskowymi. Uzyskana decyzja środowiskowa potwierdza spełnienie wymaganych norm.

Czy stacja elektroenergetyczna zakłóca odbiór sygnału radiowo - telewizyjnego?

Nie. Stacja w żaden sposób nie zakłóca sygnałów radiowych i telewizyjnych, z uwagi na fakt, że częstotliwość pól elektromagnetycznych w tym przypadku jest bardzo niska (50 Hz).

Jestem współwłaścicielem działki. Dlaczego mnie nie uwzględniono w postępowaniu?

Należałoby sprawdzić w starostwie czy jest Pan/Pani wpisany/a jako właściciel w ewidencji gruntów i budynków. Jeśli tak, to należałoby sprawdzić czy widnieje tam aktualny adres korespondencyjny. Aktualizowanie danych jest obowiązkiem właściciela. Jeśli wymienione formalności są spełnione, należy się zgłosić do urzędu wojewódzkiego z potwierdzającą tytuł własności dokumentacją, do których należą: księga wieczysta, zaświadczenie o treści wpisów w zbiorach dokumentów i księgach hipotecznych, wypis z aktu notarialnego, prawomocne orzeczenie sądowe i ugoda sporządzona w postępowaniu cywilnym i administracyjnym, postanowienie sądu o stwierdzeniu nabycia spadku, akt poświadczenia dziedziczenia sporządzony przez notariusza.

Nie mam uregulowanych spraw spadkowych, czy mogę dołączyć do postępowania odszkodowawczego dotyczącego odziedziczonej działki?

Tak. Po uregulowaniu sprawy spadkowej należałoby się zgłosić do urzędu wojewódzkiego z potwierdzającą dokumentacją tj. postanowieniem

sądu o stwierdzeniu nabycia spadku lub aktem poświadczenia dziedziczenia sporządzonym przez notariusza.

Kto będzie ustalał wysokość odszkodowania z tytułu nieprzywrócenia nieruchomości do stanu poprzedniego?

Kwota będzie ustalana w ramach postępowania odszkodowawczego prowadzonego przez wojewodę. Wycenę przygotowuje rzeczoznawca majątkowy powołany przez wojewodę. Rzeczoznawca sporządza operat szacunkowy dla każdej nieruchomości. Wojewoda wydaje decyzję o kwocie odszkodowania na podstawie operatu szacunkowego.

Czy mogę odwołać się od kwoty odszkodowania, jeżeli uważam, że jest za niska?

Tak. Jeśli nie zgadza się Pan/Pani z wysokością ustalonego odszkodowania, w ciągu 14 dni od doręczenia decyzji o odszkodowaniu można się od niej odwołać do Ministra Inwestycji i Rozwoju. Decyzję Ministra można potem zaskarżyć do wojewódzkiego sądu administracyjnego.

Jakie ograniczenia zostaną nałożone na właściciela nieruchomości pod linią?

Ograniczenia na gruncie dotyczą pasa technologicznego, a więc 50 m (2 x 25 m od osi linii), dróg dojazdowych oraz miejsczasadnionych technologią realizacji prac. W jego obrębie zabronione jest wznoszenie budynków mieszkalnych i sadzenie wysokich drzew. Jednak poza granicą pasa nie ma żadnych ograniczeń w użytkowaniu nieruchomości. Jeżeli teren pod linią ma przeznaczenie rolnicze (a tak jest w większości przypadków), to nawet po wybudowaniu linii nie ulega ono zmianie. Nie ma takiej potrzeby ani

żadnych przesłanek, ponieważ działka rolna może być wykorzystywana tak samo, jak przed budową. Wyjątkiem jest oczywiście teren ściśle pod konstrukcją słupa.

Czy po wydaniu przez wojewodę decyzji o ustaleniu lokalizacji strategicznej inwestycji w zakresie sieci przesyłowej Polskie Sieci Elektroenergetyczne S.A. staje się właścicielem gruntu w pasie technologicznym?

Nie. Prawo własności gruntów nie zostaje naruszone. Decyzja jedynie ogranicza sposób korzystania z nieruchomości w zakresie związanym z budową i eksploatacją linii elektroenergetycznej.

Skąd mam wiedzieć jak załatwić te wszystkie formalności?

Informację na temat realizacji inwestycji udzielają pracownicy spółki Polskie Sieci Elektroenergetyczne S.A. i prosimy o kontakt na skrzynkę kontaktową stacjarozki@pse.pl.

Jak duży teren objęty jest inwestycją?

Inwestycja będzie realizowana na terenie istniejącej stacji 220/110 kV Rożki oraz na wybranych działkach bezpośrednio do niej przylegających. Aby możliwe było wykonanie przedmiotowej inwestycji potrzebny będzie pozyskanie dodatkowego terenu. Będzie to teren pod budowę drogi dojazdowej do stacji o obmiarze ok. 0,41 ha oraz teren niezbędny do modernizacji rozdzielni 220 kV w obmiarze ok. 0,46 ha.

Na kiedy planowane jest zakończenie prac?

Zakończenie prac zostało zaplanowane na lata 2025/2026 r.



Inwestycja będzie realizowana na terenie istniejącej stacji oraz na wybranych działkach bezpośrednio do niej przylegających.

Więcej informacji:

- Ustawa z dnia 24 lipca 2015 r. o przygotowaniu i realizacji strategicznych inwestycji w zakresie sieci przesyłowych.
- Ustawa z dnia 21 sierpnia 1997 r. o gospodarce nieruchomościami.
- Rozporządzenie Rady Ministrów z dnia 21 września 2004 r. w sprawie wyceny nieruchomości i sporządzania operatu szacunkowego.
- Ustawa z dnia 26 lipca 1991 r. o podatku dochodowym od osób fizycznych.
- Ustawa z dnia 9 września 2000 r. o podatku od czynności cywilno-prawnych.
- Ustawa z dnia 17 listopada 1964 r. Kodeks postępowania cywilnego.
- Ustawa Prawo budowlane z dnia 7 lipca 1994 r.
- Ustawa z dnia 27 marca 2003 r. o planowaniu i zagospodarowaniu przestrzennym.
- Ustawa z dnia 30 sierpnia 2002 r. Prawo o postępowaniu przed sądami administracyjnymi.
- Ustawa z dnia 14 czerwca 1960 r. Kodeks postępowania administracyjnego.

Uwaga! Niniejsze opracowanie jest uproszczoną informacją. Nie stanowi źródła prawa, ani jego wykładni. W celu uzyskania szczegółowych informacji należy zapoznać się z podanymi wyżej aktami prawnymi.

PSE Polskie Sieci
Elektroenergetyczne

Centralna Jednostka Inwestycyjna

Al. Jerozolimskie 132

02-305 Warszawa

www.pse.pl

stacjarozki@pse.pl

<https://stacjarozki.pse.pl>

